

**T.C**  
**İNEGÖL KAYMAKAMLIĞI**  
**ŞEHİT FEVZİ BAŞARAN**  
**ANADOLU İMAM HATİP LİSESİ MÜDÜRLÜĞÜ**

**2024-2028 STRATEJİK PLANI**





Eđitim, kltr ve bilgi aydınlıęa aılan en geniř penceredir.

### Okul/Kurum Bilgileri

<b>İli:</b> BURSA		<b>İlçesi:</b> İNEGÖL	
<b>Adres:</b>	Kemalpaşa Mahallesi Yurt Sokak No:7	<b>Coğrafi Konum (link)</b>	<a href="https://maps.app.goo.gl/hTMf9HDdFZDuxUPu5">https://maps.app.goo.gl/hTMf9HDdFZDuxUPu5</a>
<b>Telefon Numarası:</b>	02247112038	<b>Faks Numarası:</b>	-
<b>e- Posta Adresi:</b>	762162@meb.k12.tr	<b>Web sayfası adresi:</b>	<a href="https://sefbasaranaihl.meb.k12.tr/">https://sefbasaranaihl.meb.k12.tr/</a>
<b>Kurum Kodu:</b>	762162	<b>Öğretim Şekli:</b>	Tam Gün (Lise) Proje Hafızlık Ortaokulu

## SUNUŞ

Eđitim misyonumuz, đrencilerimizi sadece akademik bilgiyle deđil, aynı zamanda yařam becerileriyle donatarak, onları lkemizin ve dnyanın karmařık sorunlarıyla bařa ıkabilecek bireyler olarak yetiřtirmektir. Bu bađlamda, đrencilerimizin sadece bilgiyi ezberlemekle deđil, aynı zamanda derinlemesine anlamalarını sađlayarak eleřtirel dřnme ve problem özme yeteneklerini geliřtirme zerinde odaklanıyoruz.

đrencilerimizin kltrel ve entelektel meraklarını destekleyerek, onları bilimin ve sanatın derinliklerine ynlendiriyoruz. Kltrel mirasımızı anlamalarını ve deđerlendirmelerini teřvik ederek, onlara gemiřin bilgeliđinden ve deneyimlerinden yararlanma fırsatı sunuyoruz.

Ahlaki deđerlere nem vererek, đrencilerimizi toplumsal sorumluluk sahibi bireyler olarak yetiřtiriyoruz. Empati, saygı ve adalet duygularını geliřtirerek, onları evrelerindeki insanlara karřı duyarlı ve anlayıřlı olmaya teřvik ediyoruz.

đrencilerimizin iletiřim becerilerini gçlendirerek, etkili bir Őekilde dřncelerini ifade edebilmelerini ve iřbirliđi yapabilmelerini sađlıyoruz. Takım alıřması ve liderlik becerilerini geliřtirme fırsatları sunarak, onları gelecekteki iř yařamlarında bařarılı olmaya hazırlıyoruz.

Srdrlebilirlik ve evre bilinci konularında farkındalık oluřturarak, đrencilerimizi evresel sorumluluklarının bilincinde olan bireyler olarak yetiřtiriyoruz. Dođaya ve evreye saygılı olmalarını teřvik ederek, onları gelecek nesiller iin daha yařanabilir bir dnya vizyonuyla donatıyoruz.

Tm bu abalarımızla, đrencilerimizin kendilerine gvenmelerini, potansiyellerini keřfetmelerini ve en yksek seviyede bařarıya ulařmalarını sađlamayı hedefliyoruz. Onları sadece akademik bařarıya deđil, aynı zamanda kiřisel mutluluđa ve toplumsal refaha da ynlendirerek, onların hayatlarında anlamlı bir etki bırakmalarını sađlamayı amalıyoruz. đrencilerimize etik deđerleri benimsemeleri ve sorumluluk sahibi bireyler olarak yetiřmeleri iin gerekli rehberliđi sađlıyoruz. Tm bu abalarımızla, đrencilerimizin potansiyellerini en st dzeyde kullanmalarını ve kendilerini srekli olarak geliřtirmelerini sađlamayı hedefliyoruz. Sonu olarak, onları hem bireysel hem de toplumsal olarak tatmin edici bir yařam srmeye hazırlayarak, toplumumuzun geleceđine olumlu bir katkıda bulunmayı amalıyoruz.

Mehmet KATIRCI  
OKUL MDR

# İÇİNDEKİLER

SUNUŞ.....	4
1. GİRİŞ VE STRATEJİK PLANIN HAZIRLIK SÜRECİ.....	7
1.1 Strateji Geliştirme Kurulu ve Stratejik Plan Ekibi .....	7
1.2 Planlama Süreci.....	7
2. DURUM ANALİZİ.....	9
2.1 Kurumsal Tarihçe.....	10
2.2 Uygulanmakta Olan Stratejik Planın Değerlendirilmesi .....	11
2.3 Mevzuat Analizi .....	12
2.4 Üst Politika Belgeleri Analizi.....	13
2.5 Faaliyet Alanları ile Ürün/Hizmetlerin Belirlenmesi .....	14
2.6 Paydaş Analizi.....	15
2.7 Kuruluş İçi Analiz .....	17
2.7.1 Teşkilat Şeması.....	17
2.7.2 İnsan Kaynakları.....	18
2.7.3 Teknolojik Düzey .....	21
2.7.4 Mali Kaynaklar.....	22
2.7.5 İstatistiki Veriler.....	23
2.8 Çevre Analizi (PESTLE).....	25
2.9 Güçlü ve Zayıf Yönler ile Fırsatlar ve Tehditler (GZFT) Analizi.....	26
2.10 Tespit ve İhtiyaçların Belirlenmesi .....	27
3. GELECEĞE BAKIŞ .....	29
3.1 Misyon.....	30
3.2 Vizyon .....	31
3.3 Temel Değerler.....	32
3.4 Amaç, Hedef ve Performans Göstergesi ile Stratejiler.....	33
4. MALİYETLENDİRME .....	37
5. İZLEME VE DEĞERLENDİRME .....	39
EKLER:.....	40

# **1.BÖLÜM**

## **GİRİŞ VE STRATEJİK PLANIN HAZIRLIK SÜRECİ**

# 1. GİRİŞ VE STRATEJİK PLANIN HAZIRLIK SÜRECİ

## 1.1 Strateji Geliştirme Kurulu ve Stratejik Plan Ekibi

Stratejik Planlama çalışmaları, Millî Eğitim Bakanlığı Strateji Geliştirme Başkanlığının 2022-21 Sayılı Genelgesi gereğince başlatılmıştır.

Strateji Geliştirme Kurulu: Okul müdürünün başkanlığında, bir okul müdür yardımcısı, bir öğretmen ve okul/aile birliği başkanı ile bir yönetim kurulu üyesi olmak üzere 5 kişiden oluşan üst kurul kurulur.

Stratejik Plan Ekibi: Okul müdürü tarafından görevlendirilen ve üst kurul üyesi olmayan müdür yardımcısı başkanlığında, belirlenen öğretmenler ve gönüllü velilerden oluşur.

*Tablo 1. Strateji Geliştirme Kurulu ve Stratejik Plan Ekibi Tablosu*

Strateji Geliştirme Kurulu Bilgileri		Stratejik Plan Ekibi Bilgileri	
Adı Soyadı	Unvanı	Adı Soyadı	Unvanı
MEHMET KATIRCI	BAŞKAN	BÜNYAMİN MEŞE	BAŞKAN
HÜSEYİN ALBAYRAK	ÜYE	FERİT SAĞLAM	ÜYE
MEHMET SARI	ÜYE	ÖMER FARUK KUZU	ÜYE
ŞÜKRÜ DEREMUMLU	ÜYE	AYŞE OLTULU	ÜYE
ASLAN TAŞHAN	ÜYE	SEDAT ERDEM	ÜYE

## 1.2 Planlama Süreci

2024-2028 dönemi stratejik plan hazırlanma süreci Strateji Geliştirme Kurulu ve Stratejik Plan Ekibinin oluşturulması ile başlamıştır. Ekip tarafından oluşturulan çalışma takvimi kapsamında ilk aşamada durum analizi çalışmaları yapılmış ve durum analizi aşamasında, paydaşlarımızın plan sürecine aktif katılımını sağlamak üzere paydaş anketi, toplantı ve görüşmeler yapılmıştır. Durum analizinin ardından geleceğe yönelim bölümüne geçilerek okulumuzun/kurumumuzun amaç, hedef, gösterge ve stratejileri belirlenmiştir.

# **2.BÖLÜM**

## **DURUM ANALİZİ**



## 2. DURUM ANALİZİ

Stratejik planlama sürecinin ilk adımı olan durum analizi, okulumuzun/kurumumuzun “neredeyiz?” sorusuna cevap vermektedir. Okulumuzun/kurumumuzun geleceğe yönelik amaç, hedef ve stratejiler geliştirebilmesi için öncelikle mevcut durumda hangi kaynaklara sahip olduğu ya da hangi yönlerinin eksik olduğu ayrıca, okulumuzun/kurumumuzun kontrolü dışındaki olumlu ya da olumsuz gelişmelerin neler olduğu değerlendirilmiştir. Dolayısıyla bu analiz, okulumuzun/kurumumuzun kendisini ve çevresini daha iyi tanımasına yardımcı olacak ve stratejik planın sonraki aşamalarından daha sağlıklı sonuçlar elde edilmesini sağlayacaktır. Durum analizi bölümünde, aşağıdaki hususlarla ilgili analiz ve değerlendirmeler yapılmıştır;

- Kurumsal tarihçe
- Uygulanmakta olan planın değerlendirilmesi
- Mevzuat analizi
- Üst politika belgelerinin analizi
- Faaliyet alanları ile ürün ve hizmetlerin belirlenmesi
- Paydaş analizi
- Kuruluş içi analiz
- Dış çevre analizi (Politik, ekonomik, sosyal, teknolojik, yasal ve çevresel analiz)
- Güçlü ve zayıf yönler ile fırsatlar ve tehditler (GZFT) analizi
- Tespit ve ihtiyaçların belirlenmesi

## 2.1 Kurumsal Tarihçe

Okul binamız 2016-2017 eğitim öğretim yılında Milli Eğitim Bakanlığına geçmiştir ve İnegöl Anadolu İmam Hatip Lisesi'nin ek binası olarak hizmet vermiş. Bu dönemde öğrenci alınmamı, altyapı ve hazırlık süreci tamamlanmıştır.

2017-2018 eğitim öğretim yılı önemli bir dönemeç olmuştur. Okulumuz Fen ve Sosyal Bilimler Programı uygulayan Anadolu İmam Hatip Lisesi olarak eğitime başlamıştır. Bu dönemde, Bakanlık tarafından belirlenen kontenjan sayısı kadar öğrenci, TEOG sistemiyle 9. sınıfa alınmıştır. Bu adım, okulumuzun resmi olarak eğitim hayatına başladığı yıl olarak kabul edilebilir.

2018-2019 eğitim öğretim yılı, okulumuz için bir dönüm noktası olmuştur. Proje okula dönüşen okulumuz, artık LGS sistemiyle öğrenci almaya başlamıştır. Bu, okulumuzun daha geniş bir öğrenci kitlesine hitap etmesini sağlamış ve çeşitli yeteneklere sahip öğrencilerin katılımını artırmıştır.

Okulumuzun isminin, 15 Temmuz Şehitlerimizden Özel Harekat Polis Memuru Fevzi Başaran olarak Bakanlık tarafından verilmiş olması da ayrı bir anlam taşımaktadır. Bu isim, vatanına, milletine ve devletine sadakatin sembolü olarak kabul edilmekte ve okulumuzun değerlerini yansıtmaktadır.

Bu süreçte, okulumuzun her geçen yıl geliştiğini ve daha da güçlendiğini görmek mümkündür. Öğrenci sayısının artması, program çeşitliliğinin genişlemesi ve isminin anlamıyla bağlantılı olarak milli ve manevi değerlere daha fazla önem verilmesi, okulumuzun geleceği için umut vericidir. Okulumuz, öğrencilere nitelikli bir eğitim sunmanın yanı sıra milli ve manevi değerlere de önem veren bir kurum olarak yoluna devam etmektedir.

## 2.2 Uygulanmakta Olan Stratejik Planın Değerlendirilmesi (2019-2023 Stratejik Planı)

### TEMA-1: EĞİTİM - ÖĞRETİME ERİŞİM

**Amaç:** Zorunlu eğitim çağında olup, okulun kayıt bölgesindeki bütün öğrencilerin okula kayıtlarının alınarak, uygun eğitim-öğretim ortamlarında, akademik süreçlerinin devam ettirilmesini ve tamamlamasını sağlayacak imkânlar hazırlamak.

**Hedef:** Öğrencilerin okula katılımlarının sağlanarak, okuldan erken ayrılma oranları ve devamsızlık oranlarının düşürülmesini sağlamak.

**Değerlendirme:** Uygulanan planla birlikte eğitim öğretimden erken ayrılma oranı %3, 10 gün ve üzeri devamsızlık oranı ise %4'ün altına düşürülmüştür.

### TEMA-2: EĞİTİM – ÖĞRETİMDE KALİTENİN ARTIRILMASI

**Amaç:** Eğitim – öğretim faaliyetlerinde ortaya çıkan sorunları proje tabanlı yöntemlerle çözüme ulaştırmak ve 21. Yüzyıl becerileriyle bütünleşik kaliteli eğitim hizmeti sunmak.

**Hedef:** Öğrencilerimizin yerel, ulusal ve uluslararası düzeyde proje tabanlı bilimsel, teknolojik çalışmalardan en az birine aktif olarak katılımını sağlamak.

**Değerlendirme:** Uygulanan planla birlikte okulumuzdan TEKNOFAST' e 100 ve üzeri TÜBİTAK'a ise 50'nin üzerinde başvuru yapılmıştır.

### TEMA-3: KURUMSAL KAPASİTE

**Amaç:** Eğitim kurumlarının kapasitesini ve donatım altyapısını, genel ve özel ihtiyaçları karşılayacak nitelikte geliştirmek.

**Hedef:** Güvenli ve sosyal bir okul ortamı oluşturmak için özel grupların ihtiyaçlarını da dikkate alarak fiziksel ortamların güvenlik ve sağlık bilgisi standartlarını yüzde yüze çıkarmak.

**Değerlendirme:** Bu kapsamda yapılan çalışmalarla birlikte okulumuz Okulum Temiz Belgesi almış ve bir öğrencimiz için okul girişime asansör standı kurulmuştur.

### 2.3 Mevzuat Analizi

Türkiye Cumhuriyeti Milli Eğitim Bakanlığına bağlı bir eğitim kurumu olarak Şehit Fevzi Başaran Anadolu İmam Hatip Lisesi aşağıda belirtilen yasal mevzuat ve bu mevzuatın kendisine verdiği yasal yükümlülüklerin bilinciyle öğrenci yetiştirerek ülkeye hizmet etmektedir.

- 2709 sayılı Türkiye Cumhuriyeti Anayasası
- 657 sayılı Devlet Memurları Kanunu,
- 222 sayılı İlköğretim ve Eğitim Kanunu (6287 sayılı İlköğretim ve Eğitim Kanunu ile Bazı Kanunlarda Değişiklik Yapılmasına Dair Kanun Hükümleri çerçevesinde), 652 sayılı Kanun Hükmünde Kararname,
- Hayat Boyu Öğrenme Genel Müdürlüğü Yönetmeliği,
- Yönetmelikler,
- Yönergeler,
- Genelgeler, Genel Nitelikli yazılar
- Millî Eğitim Bakanlığı Strateji Geliştirme Başkanlığı 06/10/2022 tarihli ve 2022/21 sayılı 2024-2028 Stratejik Plan Hazırlık Çalışmaları Konulu Genelgesi ve Hazırlık Programı

## 2.4 Üst Politika Belgeleri Analizi

Üst politika belgeleri;

- 12. Kalkınma Planı
- Cumhurbaşkanlığı Programı,
- Orta Vadeli Program,
- Cumhurbaşkanlığı Yıllık Programı,
- Millî Eğitim Bakanlığı Stratejik Planı,
- İl Millî Eğitim Müdürlüğü Stratejik Planı,
- İlçe Millî Eğitim Müdürlüğü Stratejik Planı

*Tablo 2. Üst Politika Belgeleri Analizi Tablosu*

Üst Politika Belgesi	İlgili Bölüm/Referans	Verilen Görevler/İhtiyaçlar
5018 sayılı Kamu Mali Yönetimi ve Kontrol Kanunu	<ul style="list-style-type: none"><li>• 9. Madde,</li><li>• 41. Madde</li></ul>	Kurum Faaliyetlerinde bütçenin etkin ve verimli kullanımı Stratejik Plan Hazırlama İzleme ve Değerlendirme Çalışmaları
30344 sayılı Kamu İdarelerinde Stratejik Plan Hazırlamaya İlişkin Usul ve Esaslar Hakkında Yönetmelik (26 Şubat 2018)	Tümü	5 yıllık hedefleri içeren Stratejik Plan hazırlanması
2024-2026 Orta Vadeli Program	Tümü	Bütçe çalışmaları
MEB 12. Kalkınma Plan Politika Önerileri	Önerilen politikalar	Hedef ve stratejilerin belirlenmesi
2023 YILI BÜTÇE RAPORU	Tümü	Bütçe çalışmaları
Millî Eğitim İstatistikleri Örgün Eğitim 2022/2023	Örgün Eğitim İstatistikleri	Hedef ve göstergelerin belirlenmesi
MEB 2024-2028 Stratejik Planı	Tümü	MEB Politikaları Konusunda Taşra Teşkilatına Rehberlik
Kamu İdarelerince Hazırlanacak Performans Programları Hakkında Yönetmelik	Tümü	5 yıllık kurumsal hedeflerin her bir mali yıl için ifade edilmesi
Kamu İdarelerince Hazırlanacak Faaliyet Raporu Hakkında Yönetmelik	Tümü	Her bir mali yıl için belirlenen hedeflerin gerçekleşme durumlarının tespiti, raporlanması
Bursa İl Milli Eğitim Müdürlüğü 2024-2028 Stratejik Planı	Tümü	Amaç, hedef, gösterge ve stratejilerin belirlenmesi
İnegöl İlçe Milli Eğitim Müdürlüğü 2024-2028 Stratejik Planı	Tümü	Amaç, hedef, gösterge ve stratejilerin belirlenmesi

## 2.5 Faaliyet Alanları ile Ürün/Hizmetlerin Belirlenmesi

Okulumuzun yasal yükümlülükler çerçevesinde başlıca faaliyetleri, eğitim-öğretim, öğrenci ve veli rehberlik, sosyal-kültürel, sanatsal ve sportif faaliyetleri olarak belirlenmiştir.

*Tablo 3. Faaliyet Alanlar/Ürün ve Hizmetler Tablosu*

<b>Faaliyet Alanı</b>	<b>Ürün/Hizmetler</b>
<b>Öğretim-eğitim faaliyetleri</b>	<b>Öğrenci İşleri</b> Kayıt-nakil işleri Devam-devamsızlık Sınıf geçme Sınav hizmetleri
<b>Rehberlik faaliyetleri</b>	Öğrencilere rehberlik yapmak Velilere rehberlik etmek Rehberlik faaliyetlerini yürütmek
<b>Sosyal Faaliyetler</b>	Hafızlık proje faaliyetleri kapsamında düzenlenen müsabaka, etkinlik ve yarışmalar
<b>Sportif faaliyetler</b>	Yerel ve Ulusal Müsabakalar
<b>Kültürel ve sanatsal faaliyetler</b>	Öğrenci Gezileri
<b>İnsan Kaynakları Faaliyetleri</b> (mesleki gelişim faaliyetleri, personel etkinlikleri...)	Öğretmen ve personel mesleki çalışmaları
<b>Okul aile birliği faaliyetleri</b>	Okul aile birliği ve okul danışma kurulu toplantıları
<b>Öğrencilere yönelik faaliyetler</b>	Sene içerisinde düzenlenen gezi ve etkinlikler
<b>Ölçme değerlendirme faaliyetleri</b>	Ortak ve kurum içi sınavlar Ders içi katılım notları
<b>Öğrenme ortamlarına yönelik faaliyetler</b>	Öğrenme ortamlarının temizlik ve tertibinin devamı
<b>Ders dışı faaliyetler</b>	Okul spor müsabakaları ve okulda düzenlenen diğer turnuvalar

## 2.6 Paydaş Analizi

Paydaş analizi kapsamında, öncelikle paydaşlar belirlenerek iç ve dış paydaş olarak tasnif edilmiştir. Katılımcılığı artırmak ve paydaş görüşlerini plana yansıtabilmek amacıyla anket uygulaması, mülakat, atölye çalışması ve toplantılardan yararlanılmıştır.

*Tablo 4. Paydaş Sınıflandırma ve Önceliklendirme Tablosu*

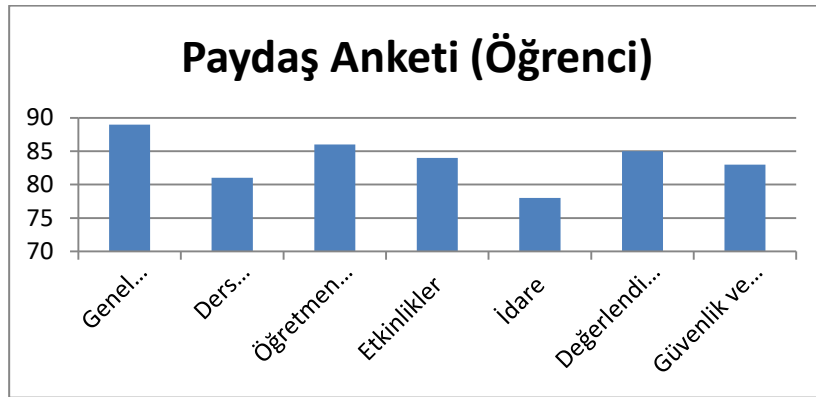
<b>PAYDAŞLAR</b>	<b>İÇ PAYDAŞ</b>	<b>DIŞ PAYDAŞ</b>	<b>ÖNCELİĞİ</b> (5 Yüksek Öncelik -1 Düşük Öncelik)
Millî Eğitim Bakanlığı		✓	5
Valilik		✓	5
İl Millî Eğitim Müdürlüğü		✓	5
Kaymakamlık		✓	5
İlçe Millî Eğitim Müdürlüğü		✓	5
Öğretmenler	✓		5
Öğrenciler	✓		5
Veliler	✓		5
Okul Aile Birliği	✓		5
Diğer çalışanlar	✓		5
Uludağ Üniversitesi İnegöl Yerleşkesi		✓	2
İnegöl Belediyesi		✓	3
Güvenlik Güçleri (Emniyet, Jandarma)		✓	4
Muhtarlık		✓	2
Sivil Toplum Kuruluşları		✓	3
İnegöl İlçe Müftülüğü		✓	4

Paydaş analizi kapsamında öğrenci, öğretmen ve velilere şu sorular yöneltilmiştir ve 1-10 arasında bir puan vermeleri istenmiştir.

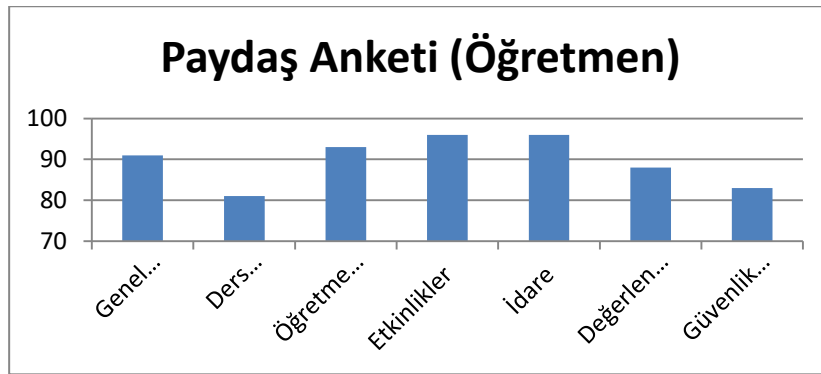
- Okulun genel durumundan ve ortamından memnun musunuz?
- Okulda kullanılan ders materyalleri (kitaplar, ders notları vb.) sizce yeterli mi?
- Öğretmenlerin sizinle iletişimi yeterli düzeyde mi?
- Okulda düzenlenen etkinlikler (sosyal etkinlikler, sportif etkinlikler vb.) yeterli mi?
- Okul yönetimi ve idaresinden memnun musunuz?
- Sınavlar ve değerlendirme süreçlerinin adil ve tarafsız olduğunu düşünüyor musunuz?
- Okulda güvenlik önlemleri ve çevre düzenlemeleri sizce yeterli mi?

Paydaş anketlerine ilişkin ortaya çıkan temel sonuçlar şu şekildedir:

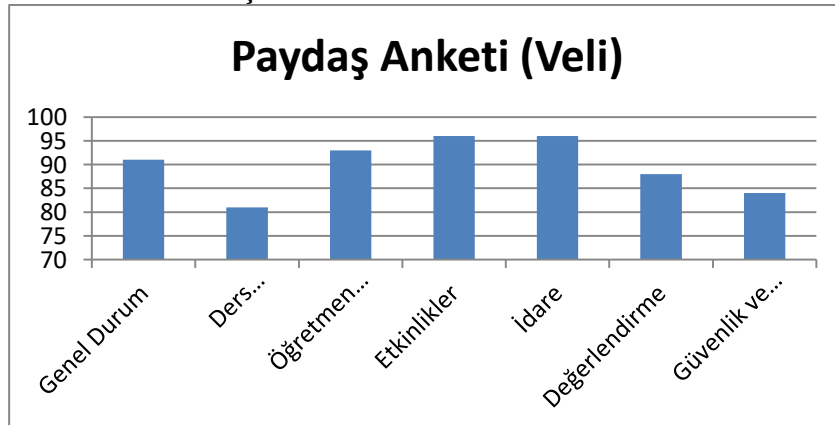
#### Öğrenci Anketi Sonuçları:



#### Öğretmen Anketi Sonuçları:



#### Veli Anketi Sonuçları:

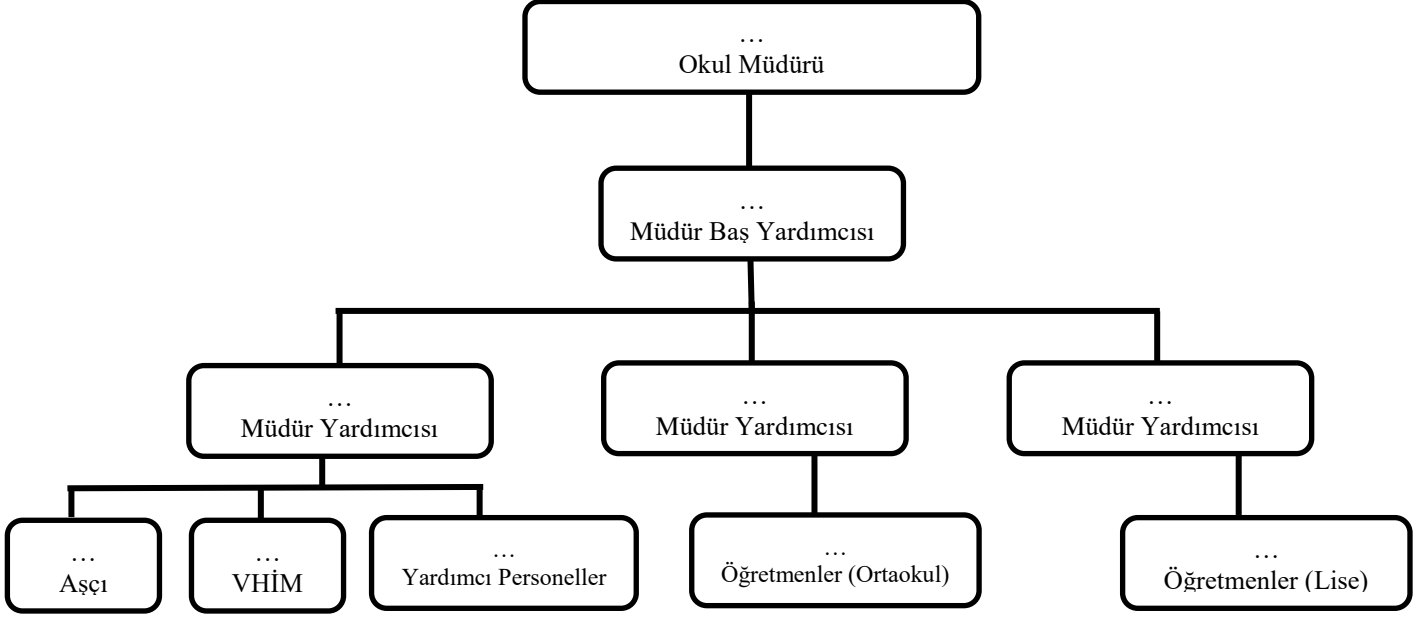




## 2.7 Kuruluş İçi Analiz

Bu bölümde; teşkilat yapısı, insan kaynaklarının yetkinlik düzeyi, kurum kültürü, teknoloji ve bilişim altyapısı, fiziki ve mali kaynaklara ilişkin analizlere yer verilmiştir.

### 2.7.1 Teşkilat Şeması



## 2.7.2 İnsan Kaynakları

Tablo 5. Yönetici Sayıları

Yönetici Sayıları	Norm	Mevcut
Müdür	1	1
Müdür Baş Yardımcısı	1	1
Müdür Yardımcısı	3	2

Tablo 6. Öğretmen Sayıları

Öğretmen Sayıları	Norm	Mevcut
Beden Eğitimi	1	1
Biyoloji	2	1
Coğrafya	2	1
Felsefe	1	1
Fizik	2	2
İngilizce	3	3
Kimya	2	2
Matematik	6	5
Tarih	2	1
Türk Dili ve Edebiyatı	5	4
Arapça	2	0
İHL meslek Dersleri	8	4
Din Kültürü ve Ahlak Bilgisi	2	2
Fen Bilimleri	1	1
İlköğretim Matematik	2	1
Sosyal Bilgiler	1	1
Türkçe	1	1
Rehberlik	2	1

Tablo 7. Yardımcı/Destek Personeli Sayıları

Yardımcı / Destek Personeli Sayıları	Norm	Mevcut
Memur	1	1
Aşçı	1	1
696 KHK	1	1
İŞKUR	2	2
AİLE BİRLİĞİ	-	2

**Tablo 8. Çalışanların Görev Dağılımı**

<b>Çalışanın Ünvanı</b>	<b>Görevleri</b>
Okul /Kurum Müdürü	Okul yönetimi
Müdür Baş Yardımcısı	Müdür ve müdür yardımcısı arasındaki koordinasyonu sağlamak
Müdür Yardımcısı	Okul müdürü ve müdür başyardımcısının vereceği görevleri yerine getirmek
Öğretmenler	Eğitim öğretim faaliyetlerine aktif olarak katılmak ve idare tarafından verilen görevleri yerine getirmek
Yönetim İşleri ve Büro Memuru	İlgili müdür yardımcısı tarafından verilen görevleri yerine getirmek
Yardımcı Hizmetler Personeli	Okulun temizliğini sağlamak ve ilgili müdür yardımcısı tarafından verilen görevleri yerine getirmek

**Tablo 9. İdari Personelin Hizmet Süresine İlişkin Bilgiler**

<b>Hizmet Süreleri</b>	<b>2024 Yılı İtibarıyla</b>	
	<b>Kişi Sayısı</b>	<b>%</b>
1-4 Yıl	0	0
5-6 Yıl	0	0
7-10 Yıl	0	0
10 ve üzeri	4	100

**Tablo 10. Öğretmenlerin Hizmet Süreleri (2024 Yılı İtibarıyla)**

<b>Hizmet Süreleri</b>	<b>Branşı</b>	<b>Kadın</b>	<b>Erkek</b>	<b>Hizmet Yılı</b>	<b>Toplam</b>
1-3 Yıl	-	-	-	-	-
4-6 Yıl	-	-	-	-	-
7-10 Yıl	-	1	-	-	1
11-15 Yıl	-	3	8	-	11
16-20	-	6	17	-	23
20 ve üzeri	-	1	2	-	3

**Tablo 11. Kurumdaki Mevcut Hizmetli/ Memur Sayısı**

	<b>Görevi</b>	<b>Erkek</b>	<b>Kadın</b>	<b>Eğitim Durumu</b>	<b>Hizmet Yılı</b>	<b>Toplam</b>
<b>1</b>	Memur	1			10+	1
<b>2</b>	Hizmetli	0	1	Ortaokul	10+	1
<b>3</b>	AŞÇI	0	1	Ön lisans	1-5	1
<b>4</b>	İŞKUR	0	2	Ortaokul	-	2
<b>5</b>						
<b>6</b>						

**Tablo 12. Okul/kurum Rehberlik Hizmetleri**

<b>Mevcut Kapasite</b>				<b>Mevcut Kapasite Kullanımı ve Performans</b>					
Psikolojik Danışman Norm Sayısı	Görev Yapan Psikolojik Danışman Sayısı	İhtiyaç Duyulan Psikolojik Danışman Sayısı	Görüşme Odası Sayısı	Danışmanlık Hizmeti Alan			Rehberlik Hizmetleri ile İlgili Düzenlenen Eğitim/Paylaşım Toplantısı vb. Faaliyet Sayısı		
				Öğrenci Sayısı	Öğretmen Sayısı	Veli Sayısı	Öğretmenlere Yönelik	Öğrencilere Yönelik	Velilere Yönelik
<b>2</b>	<b>2</b>	<b>0</b>	<b>2</b>	<b>656</b>	<b>41</b>	<b>253</b>	<b>25</b>	<b>80</b>	<b>10</b>

### 2.7.3 Teknolojik Düzey

Okulumuzun teknolojik altyapısı ve teknolojiyi kullanabilme düzeyine ilişkin analizi yapılmıştır.

*Tablo 13. Teknolojik Araç-Gereç Durumu*

Araç-Gereçler	Mevcut Durum	İhtiyaç
AKILLI TAHTA	29	-
BİLGİSAYAR	12	-
İNTERNET	1	Ağ altyapısının yenilenmesi gerekiyor
YAZICI	4	
TARAYICI	3	
PROJEKSİYON	2	
FOTOKOPİ MAKİNASI	4	

*Tablo 14. Fiziki Mekân Durumu*

Fiziki Mekân	Var	Yok	Adedi	İhtiyaç
Öğretmen Çalışma Odası	✓		1	
Ekipman Odası	✓		1	
Kütüphane	✓		1	
Rehberlik Servisi	✓		1	
Resim Odası		☒		
Müzik Odası		☒		
Çok Amaçlı Salon	✓		1	
Spor Salonu		☒		

#### 2.7.4 Mali Kaynaklar

Okul/Kurumun mali kaynak analizi aşağıda belirtilmiştir.

*Tablo 15. Kaynak Tablosu*

<b>Kaynaklar</b>	<b>2023</b>	<b>2024</b>	<b>2025</b>	<b>2026</b>	<b>2027</b>	<b>2028</b>
Genel Bütçe	130000	180000	210000	250000	300000	350000
Okul Aile Birliği	320000	420000	500000	550000	600000	650000
Kira Gelirleri	28000	76000	100000	150000	200000	250000
Dış Kaynak/Projeler	-	150000	-	-	-	-
Diğer	-	-	-	-	-	-
<b>TOPLAM</b>	<b>478000</b>	<b>826000</b>	<b>810000</b>	<b>950000</b>	<b>1100000</b>	<b>1250000</b>

*Tablo 16. Gelir-Gider Tablosu*

<b>YILLAR</b>	<b>2021</b>		<b>2022</b>		<b>2023</b>	
	<b>GELİR</b>	<b>GİDER</b>	<b>GELİR</b>	<b>GİDER</b>	<b>GELİR</b>	<b>GİDER</b>
Temizlik	11160	11158	44750	44725	80192	80019
Küçük Onarım	40000	40000				
Bilgisayar Harcamaları						
Büro Makinaları Harcamaları	15000	14986			2810	2810
Telefon	1394	1394	1788	1788	3091	3091
Sosyal Faaliyetler	1250	1250				
Kırtasiye	9000	8955	33801	33800	46458	46458
<b>GENEL TOPLAM</b>	<b>77804</b>	<b>77744</b>	<b>80339</b>	<b>80315</b>	<b>133279</b>	<b>133179</b>

## 2.7.5 İstatistik Veriler

Tablo 17. Arsa ve bina bilgileri

ARSA VE BİNA BİLGİLERİ					
PAFTA NO	216	BİNA ALANI(m <sup>2</sup> )	1391		
PARSEL NO	32	AÇIK ALANI(m <sup>2</sup> )	4941		
		TOPLAM ALANI(m <sup>2</sup> )	6332		
BİNA SAYISI	1	DERSLİK SAYISI	KULLANILAN	25	
MÜLKİYETİ	Milli Emlak		KULLANILMAYAN	0	
KİRA DURUMU	Kira Ödenmiyor		TOPLAM	25	
ISINMA ŞEKLİ	Kaloriferli	LABORATUVAR	FİZİK	1	
YAKIT TÜRÜ	Doğalgaz		KİMYA	1	
LOJMAN SAYISI	KALORİFERLİ		---	BİYOLOJİ	1
	SOBALI		---	BT SINIFI	---
	DOĞALGAZLI	---	KÜTÜPHANE	1	
	TOPLAM	---	Toplam	28	

Tablo 18. Eğitim Olanakları

EĞİTİM OLANAKLARI				
KÜTÜPHANE		BİLİŞİM / BİLGİSAYAR		
Afiş,Atlas,Harita v.b.	---	BİLGİSAYAR SAYISI	BT SINIFI	---
Kitap	2611		DİĞER	12
CD	---		TOPLAM	12
VCD	---	İNTERNET		1
DVD	---	YAZICI		4
Video Kaset	---	TARAYICI		1
		UPS		---
		AKILLI TAHTA		29
		PROJEKSİYON		1
		FOTOKOPİ MAKİNASI		3

Tablo 19. Öğrenci Durumu

ÖĞRENCİ DURUMU									
	5. Sınıf	6. Sınıf	7. sınıf	8. sınıf	9. Sınıf	10. Sınıf	11. Sınıf	12. Sınıf	TOPLAM
Erkek	27	27	24	28	43	48	49	56	302
Kız	29	23	22	27	78	61	60	54	354
Toplamlar	56	50	46	55	121	109	109	110	656
Şube Sayısı	2	2	2	2	5	4	5	5	27

**Tablo 20. Okul İstatistiki Bilgileri**

YIL	TABAN PUAN	TABAN YÜZDELİK	TAVAN PUAN	TAVAN YÜZDELİK
2017-2018	442,69	%19	485,37	%3
2018-2019	329,74	%13	393,47	%3
2019-2020	403,50	%12	468,34	%2
2020-2021	392,72	%9	441,71	%2
2021-2022	366,10	%12	422,69	%3
2022-2023	372,07	%15	469,40	%1
2023-2024	391,53	%16	463,83	%3

**Tablo 21. Okul İstatistiki Bilgileri**

YIL	Mezun Sayı	İlk Bin			İlk 5 Bin			İlk 10 Bin		
		SAY	EA	SÖZ	SAY	EA	SÖZ	SAY	EA	SÖZ
2021	64	1	-	-	1	2	4	1	2	1
2022	104	-	-	1	2	-	4	2	1	2
2023	92	-	-	2	1	1	5	1	1	-

**Tablo 22. Okul İstatistiki Bilgileri**

YIL	TIP DİŞ ECZA	MÜHEN MİMAR	HUKUK PSKOLO PDR	ÖĞRETM	SAĞLIK	DİĞER
2021	1-1-2	7-2	0-4-2	4	6	5
2022	2-3-1	18-5	4-2-4	8	10	16
2023	6-3-5	26-3	8-1-1	15	7	14

**Tablo 23. Okul İstatistiki Bilgileri**

YIL	Mezun Sayısı	%1	%5	%10	%20	ORTALAMA		SINAVLA ÖĞRENCİ			
						%	PUAN	AİHL	FEN	AL	SBL
2023	46	-	6	4	11	21	376,35	13	3	2	1



## 2.8 Çevre Analizi (PESTLE)

Çevre analiziyle okul/kurum üzerinde etkili olan veya olabilecek politik, ekonomik, sosyo-kültürel, teknolojik, yasal çevresel dış etkenlerin tespit edilmesi amaçlanmıştır.

Tablo 24 PESTLE Analiz Tablosu

Politik-Yasal etkenler	Ekonomik etkenler
<ul style="list-style-type: none"><li>• Kalkınma Planı ve Orta Vadeli Program,</li><li>• Bakanlık, il ve ilçe stratejik planlarının incelenmesi,</li><li>• Yasal yükümlülüklerin belirlenmesi,</li><li>• Oluşturulması gereken kurul ve komisyonlar,</li><li>• Okul/kurum çevresindeki politik durum.</li></ul>	<ul style="list-style-type: none"><li>• Okul/kurumun bulunduğu çevrenin genel gelir durumu,</li><li>• İş kapasitesi,</li><li>• Tasarruf sağlama imkânları,</li><li>• İşsizlik durumu,</li><li>• Mal-ürün ve hizmet satın alma imkânları,</li><li>• Kullanılabilir bütçe</li></ul>
Sosyokültürel etkenler	Teknolojik etkenler
<ul style="list-style-type: none"><li>• Kariyer beklentileri,</li><li>• Ailelerin ve öğrencilerin bilinçlenmeleri,</li><li>• Aile yapısındaki değişimler (geniş aileden çekirdek aileye geçiş vs.),</li><li>• Nüfus artışı,</li><li>• Göç,</li><li>• Nüfusun yaş gruplarına göre dağılımı,</li><li>• Hayat beklentilerindeki değişimler (Hızlı para kazanma hırısı, lüks yaşama düşkünlük, kırsal alanda kentsel yaşam),</li><li>• Beslenme alışkanlıkları,</li><li>• Değerler, mesleki etik kuralları vb.</li></ul>	<ul style="list-style-type: none"><li>• Okul/kurumun teknoloji kullanım durumu</li><li>• e- Devlet uygulamaları,</li><li>• Dijital Platformlar üzerinden uzaktan eğitim imkânları,</li><li>• Okul/kurumun sahip olmadığı teknolojik araçlar</li><li>• Personelin ve öğrencilerin teknoloji kullanım kapasiteleri,</li><li>• Personelin ve öğrencilerin sahip olduğu teknolojik araçlar,</li><li>• Teknoloji alanındaki gelişmeler</li><li>• Teknolojinin eğitimde kullanımı</li></ul>
Çevresel Etkenler	
<ul style="list-style-type: none"><li>• Hava ve su kirlenmesi,</li><li>• Toprak yapısı,</li><li>• Bitki örtüsü,</li><li>• Doğal kaynakların korunması için yapılan çalışmalar,</li></ul>	

## 2.9 Güçlü ve Zayıf Yönler ile Fırsatlar ve Tehditler (GZFT) Analizi

Okul/kurumun güçlü ve zayıf yönleri ile okul/kurum dışında oluşabilecek fırsatlar ve tehditler belirlenmiştir.

*Tablo 25 GZFT Analizi*

### Güçlü Yönler

Öğrenciler	Belirli bir yüzdelik dilimin öğrencileri olmaları
Çalışanlar	Alanlarında kendini kanıtlamış olup deneyimlerini aktarmaları.
Veliler	Çocuklarının potansiyellerinin farkında olmaları.
Bina ve Yerleşke	Yeni bir bina olması. Ve birçok imkana sahip olması.
Donanım	Her branşa hitap edecek ortamların olması.
Bütçe	
Yönetim Süreçleri	Okul idaresinin adil, paylaşımcı ve şeffaf bir anlayışa sahip olması.
İletişim Süreçleri	Öğretmen-Öğrenci-Veli arası iletişimin güçlü olması

### Zayıf Yönler

Öğrenciler	Bazılarının amaçsız olması ve gurubun gerisinde kalmaları.
Çalışanlar	İş yükü olarak baskı altında olduklarını düşünmeleri.
Veliler	Aşırı beklentiyi tamamen okula endekslemeleri.
Bina ve Yerleşke	Kapalı spor salonunun olmaması.
Donanım	Fatih Projesi alt yapısının olmaması
Bütçe	
Yönetim Süreçleri	Mevzuat gereği yapılan iş ve işlemlerdeki yoğunluğun eğitsel ve sosyal faaliyetleri olumsuz etkilemesi.
İletişim Süreçleri	Eğitim öğretim sürecine dâhil olmayan bazı velilerimizle iletişim konusunda sorunlar oluşmaktadır.

## 2.10 Tespit ve İhtiyaçların Belirlenmesi

DURUM ANALİZİ AŞAMALARI	TESPİTLER/ SORUN ALANLARI	İHTİYAÇLAR/ GELİŞİM ALANLARI
Uygulanmakta Olan Stratejik Planın Değerlendirilmesi		<ul style="list-style-type: none"> <li>• İl, İlçe ve Okul hedefleri ve göstergelerinde bütünlük sağlanması</li> </ul>
Mevzuat Analizi	<ul style="list-style-type: none"> <li>• Müdürlüğümüzün hizmetlerini mevzuattaki hükümlere uygun olarak yürütmektedir.</li> <li>• Tabi olduğumuz mevzuatın kapsamı, Müdürlüğümüzün yetkilerini çeşitlendirmekle birlikte sınırlamaktadır.</li> <li>• Kurumsal kültürümüz, mevzuatta sık yaşanan değişikliklere hazırlıklı olmasına rağmen öğrenci ve velilerimizden oluşan paydaşlarımız, yeni ve farklı çalışmalara uyuma direnç göstermektedir.</li> <li>• Mevzuat itibarıyla öğrenci velilerinin eğitim faaliyetlerine müdahale alanını sınırlandıran herhangi bir mekanizma bulunmamaktadır.</li> </ul>	<ul style="list-style-type: none"> <li>• Diğer kurumlarla işbirliğinde, yetki alanının genişletilmesi</li> <li>• Mevzuat itibarıyla Okul Müdürlerinin yetkilerinin artırılması</li> <li>• Eğitim uygulamaları konusunda ulusal düzeyde tanıtım çalışmaları yaparak öğrenci ve velilerinin bilgilendirilmesi</li> <li>• Mevzuatta ihtiyaç duyulan değişikliklerde “yenileme” çalışmaları yerine “güncelleme” çalışmalarına yer verilmesi</li> <li>• Öğrenci velilerinin eğitim faaliyetlerine müdahale alanlarının sınırlandırılması için yasal tedbirlerin alınması</li> </ul>
Üst Politika Belgeleri Analizi		<ul style="list-style-type: none"> <li>• Stratejik Plan Hazırlama, Stratejik Yönetim Süreci ile ilgili diğer iş ve işlemler</li> <li>• Stratejik Plan hedef ve göstergelerinin üst politika belgelerindeki ilke ve prensiplere uygun hazırlanması</li> </ul>
Paydaş Analizi	<ul style="list-style-type: none"> <li>• Paydaş türü fazladır, paydaşlarımızın kurumumuzdan beklentileri farklı ve çok çeşitlidir</li> </ul>	<ul style="list-style-type: none"> <li>• Paydaşların idareden beklentilerinin faaliyet alanlarıyla uyumu sağlanmalı, plan döneminde kurumsal faaliyetler hakkında paydaşlara düzenli bilgilendirme yapılması</li> </ul>
İnsan Kaynakları Yetkinlik Analizi	<ul style="list-style-type: none"> <li>• Çalışanlarımızın her biri farklı türden yeterliliklere sahiptir</li> </ul>	<ul style="list-style-type: none"> <li>• Çalışanlarımızın her alanda bilgi sahibi olması için hizmet içi eğitim faaliyetleri düzenlenmesi</li> </ul>
Kurum Kültürü Analizi	<ul style="list-style-type: none"> <li>• Kurumsal kültürümüz gelişmiş durumdadır. Kurum içi iletişim gelişmiştir, halkla ilişkiler sağlıklı bir şekilde yürütülmektedir.</li> <li>• Eğitim faaliyetlerine kadın velilerimizin katılım oranları yüksektir fakat genel katılım oranları beklenen düzeyde değildir</li> </ul>	<ul style="list-style-type: none"> <li>• Eğitim-öğretim faaliyetlerine genel katılım oranlarının yükseltilmesi</li> </ul>
Fiziki Kaynak Analizi	<ul style="list-style-type: none"> <li>• Derslik sayıları yeterlidir. Derslik başına düşen öğrenci sayıları tutarsızlık göstermektedir</li> </ul>	<ul style="list-style-type: none"> <li>• Mevcut hizmet binası yerine yeni bir hizmet binası yapılması</li> </ul>
Mali Kaynak Analizi	<ul style="list-style-type: none"> <li>• Kurumumuza ait ödenek kaleminin yeterli olmaması • Ailelerin gelir düzeyi düşük olduğundan okul-aile birliğine az miktarda katkı yapılmaktadır • Okul-aile birliği iş ve işlemleri okul yöneticileri tarafından üstlenilmektedir</li> </ul>	<ul style="list-style-type: none"> <li>• Harcama planlamalarında mali kaynaklarda meydana gelecek öngörülemeden değişikliklerin dikkate alınması</li> <li>• Okullara yeterli ödenek ayrılması</li> </ul>

# **3.BÖLÜM**

## **GELECEĞE BAKIŞ**

### 3. GELECEĐE BAKIŐ

GeleceĐe bakarken, eĐitimde temel deĐerlerin nemi belirleyici olacaktır. Đrenci merkezli yaklaŐım, saĐlıklı din anlayıŐı, dŐünme ve sorgulama yeteneĐi, zgnlk ve farklılıkları zenginlik olarak grmek gibi ilkeler, gelecek nesillerin dnya vatandaŐı olmalarını saĐlayacaktır. NiteliĐin nicelikten stn olduĐu anlayıŐı, enerjinin olumlu alanlarda kullanılması ve topluma faydalı bireylerin yetiŐtirilmesi, gelecekteki eĐitim sistemlerinin ynn belirleyecektir. KarŐılıklı gven ve aık iletiŐim, ynetici-Đretmen-Đrenci-veli iliŐkisinde temel bir zemin oluŐturacak ve eĐitimde iŐbirliĐini gclendirecektir. Dinin btnleŐtirici gcnn vurgulanması, ahlaki deĐerlerin neminin anlaşılması ve sorunlara saĐduyulu zmler bulunması, geleceĐin daha barıŐıl ve uyumlu bir dnya iin umut vaat eder. Bu deĐerler, gelecek kuŐakların kresel vatandaŐlar olarak yetiŐmelerine yardımcı olacak ve toplumların daha adil, daha hoŐgrl ve daha srdrlebilir bir geleceĐe doĐru ilerlemesini saĐlayacaktır.



### 3.1 Misyon

Öğrencilerimizi ülkemizin ve dünyamızın ihtiyaç duyduğu din, bilim, sanat ve kültür alanlarında yetkin, kültürel mirası değerlendirebilen, yaşanan hayatı yorumlayabilen, problemlere çözüm üretebilen, ahlaki olgunluğa sahip fertler olarak yetiştirerek yükseköğrenime hazırlamak; bu, eğitim sistemimizin en temel hedeflerinden biridir. Gençlerimizin sadece akademik başarılarıyla değil, aynı zamanda insanlık ve toplumsal sorumluluklarıyla da donanmış olmaları, onları gerçek anlamda başarılı kılacaktır. Eğitim, sadece bilgi aktarımı değil, aynı zamanda karakterin şekillenmesi sürecidir. Öğrencilere sadece bilgi vermek değil, aynı zamanda onları etik değerlere ve insani erdemlere yönlendirmek de önemlidir. Öğrencilerin sadece bilgiyi ezberlemek yerine, onu sorgulayabilen, eleştirel düşünebilen bireyler olarak yetiştirilmesi, toplumsal ve bireysel gelişimleri için hayati öneme sahiptir. Din, bilim, sanat ve kültür alanlarında yetkin bireyler yetiştirmek, toplumun her kesimi için zenginlik ve ilerleme demektir. Eğitim sisteminin, öğrencilerin ilgi ve yeteneklerine göre esneklik sağlaması, her bireyin potansiyelini en üst düzeyde kullanabilmesini sağlayacaktır. Öğrencilerin sadece bilgiyi değil, aynı zamanda bilgiyi nasıl kullanacaklarını da öğrenmeleri, onları değişen dünyaya uyum sağlayabilen bireyler haline getirecektir. Kültürel mirasın önemi, geçmişten geleceğe taşınan değerlerin korunması ve yeni nesillere aktarılması açısından büyüktür. Yaşanan hayatı yorumlayabilme becerisi, öğrencilerin hayatları boyunca karşılaştıkları farklı durumlarla başa çıkabilmelerini sağlar. Öğrencilerin problemlere çözüm üretebilme yetenekleri, onların sorun odaklı düşünme ve etkili çözümler bulma becerilerini geliştirmelerine yardımcı olur. Ahlaki olgunluğa sahip fertler olarak yetiştirilen bireyler, toplumsal uyum ve barışın sağlanmasında önemli bir rol oynarlar. Eğitim, sadece bireylerin kendi yaşamları için değil, aynı zamanda toplumun ve dünyanın geleceği için de kritik bir öneme sahiptir. Öğrencilerin yükseköğrenime hazırlanması, onların akademik başarılarının yanı sıra sosyal ve duygusal gelişimlerini de desteklemeyi içerir. Eğitim sisteminin, öğrencilere sadece bilgi vermekle kalmayıp, aynı zamanda onları meraklı, sorgulayıcı ve öğrenmeye istekli bireyler olarak yetiştirmesi önemlidir. Öğrencilerin kültürel mirası değerlendirebilme yetenekleri, onların farklı kültürleri anlama ve takdir etme becerilerini geliştirmelerine katkı sağlar. Din, bilim, sanat ve kültür alanlarında yetkin bireyler yetiştirmek, toplumun çeşitliliğini ve zenginliğini artırır. Eğitim sisteminin, öğrencilerin bireysel farklılıklarını kabul edip, onları desteklemesi, herkesin potansiyelini en üst düzeyde kullanabilmesini sağlar. Öğrencilerin yaşanan hayatı yorumlayabilme becerileri, onların kendi düşüncelerini ifade etme ve başkalarının görüşlerini anlama yeteneklerini geliştirir. Problemlere çözüm üretebilme yeteneği, öğrencilerin yaşamları boyunca karşılaştıkları zorluklarla başa çıkabilmelerini sağlar. Ahlaki olgunluğa sahip fertler olarak yetiştirilen bireyler, etik değerlere bağlı kalarak toplumsal birlik ve beraberliği güçlendirirler.

### 3.2 Vizyon

Öğrencilerimizi, bilgili, kültürlü, başarılı ve kendine güvenen bireyler olarak yetiştirmek, eğitim sistemimizin temel amaçları arasındadır. Ancak bu hedef, sadece bireysel başarılarla sınırlı değildir. Aynı zamanda, kendi değerlerimizi korurken evrensel değerleri de özümsemiş gençlerin yetiştirilmesini hedefler. Bu gençler, insanlık mirasına ve ortak kazanımlara saygı duyarlar ve bunları yaşamlarına yansıtırlar. Yaratılanı Yaradan'dan ötürü sevmek, onların hayat felsefesinin merkezindedir ve doğaya karşı bir tahrip değil, bir imar misyonu üstlenirler.

Eğitim, bu gençlerin sorunları değil, çözümleri görebilmelerini sağlamalıdır. Farklılıkları bir zenginlik olarak gören ve bunlardan öğrenmeyi ve yararlanmayı amaçlayan bireyler olarak yetiştirilmelidirler. Bu anlayış, toplumsal uyumu ve işbirliğini destekler, çatışma yerine işbirliği odaklı çözümler üretir.

Ayrıca, bu eğitim anlayışı, insana, düşünceye, özgürlüğe, ahlaka ve kültürel mirasa saygıyı temel alır. Bireyler, insan haklarına ve özgürlüklerine saygılı, düşünceyi ifade etme özgürlüğünü destekleyen, ahlaki değerlere bağlı fertler olarak yetiştirilirler. Kültürel mirasa saygı duymak, geçmişin değerlerini anlamak ve gelecek nesillere aktarmak için önemlidir.

Sonuç olarak, eğitim sistemi, bireylerin sadece bilgi ve becerilerini geliştirmekle kalmaz, aynı zamanda karakterlerini şekillendirir ve toplumsal değerlere bağlı bireyler olarak yetişmelerini sağlar. Bu sayede, toplumumuz daha adil, daha anlayışlı ve daha barışçıl bir geleceğe doğru ilerler.

### 3.3 Temel Değerler

Değerlerimiz, eğitim anlayışımızın temelini oluşturur ve öğrenci merkezli bir yaklaşımı benimser. Öğrencilerimizin bireysel gereksinimlerini ve potansiyellerini dikkate alırız, onları gelişimleri için destekler ve rehberlik ederiz. Sağlıklı bir din anlayışının, nitelikli bir eğitim-öğretim sürecinden geçmesi gerektiğine inanırız. Bu nedenle, dinî bilgiyi, modern ve geleneksel her türlü ön yargıdan ve hurafeden arındırarak, temel kaynaklara dayalı olarak aktarıyoruz. Öğrencilerimizi, okumaya teşvik eder, düşünmeye yönlendirir ve anlamalarını sağlarız. Onları sorgulayan, düşünen ve inançlarını akıllarıyla bütünleştiren bireyler olarak yetiştirmeyi hedefleriz.

Türkiye'ye ve dünyaya örnek nesiller yetiştirmek için kararlılıkla çalışırız. Niteliğin, nicelikten üstün olduğuna inanır, enerjimizi olumlu alanlarda ve insanlığa hizmet için harcarız. Öğrencilerimizi, topluma faydalı bireyler olarak yetiştirmenin öncelikle bizim sorumluluğumuz olduğunun bilincindeyiz. Bu çerçevede, dinin bütünleştirici, huzur verici ve barışı sağlayıcı gücünü vurgularız. Şekilcilik ve sloganların ötesinde, ahlaki öğretilerin felsefesini önemseriz ve sorunlara aceleci çözümler getirmekten kaçınırız.

Yönetici, öğretmen, öğrenci ve veli (aile) ilişkilerinde güven ortamı sağlamak için gerekli tüm önlemleri alırız. Karşılıklı güven, farklılık ve görüş ayrılıklarını zenginlik olarak kabul ederiz ve bu değerlere dayalı bir iletişim ortamı oluştururuz. Din öğretiminde, öğrencilerimizin manevi ve entelektüel gelişimini destekler, onları yaşamları boyunca rehberlik edecek değerlerle donatırız. Bu değerler, sadece eğitim kurumumuzun çalışma prensiplerini değil, aynı zamanda toplumun genel ahlaki ve kültürel yapısını da şekillendirir.



### 3.4 Amaç, Hedef ve Performans Göstergesi ile Stratejiler

#### TEMA I: EĞİTİM VE ÖĞRETİME ERİŞİM

Eğitim ve öğretime erişim okullaşma ve okul terki, devam ve devamsızlık, okula uyum ve uyum, özel eğitime ihtiyaç duyan bireylerin eğitime erişimi, yabancı öğrencilerin eğitime erişimi ve hayat boyu öğrenme kapsamında yürütülen faaliyetlerin ele alındığı temadır.

TEMA	EĞİTİM-ÖĞRETİME ERİŞİM ve KATILIM								
<b>Amaç 1</b>	Okul tanıtımı faaliyetlerinin çeşitlendirilerek daha çok kişiye ulaşmak.								
<b>Hedef 1.1</b>	Her geçen yıl okula girişte, yüzdeler dilimin daha da iyileştirilmesi.								
<b>Performans Göstergeleri</b>	<b>Hedef Etkisi</b>	<b>Başlangıç Değeri</b>	<b>2024</b>	<b>2025</b>	<b>2026</b>	<b>2027</b>	<b>2028</b>	<b>İzleme Sıklığı</b>	<b>Rapor Sıklığı</b>
<b>PG 1.1.1 (Okula yeni başlayan öğrencilerden uyum eğitimine katılanların oranı (%))</b>	%35	%75	%80	%85	%90	%95	%100	Yıl	Yıl
<b>PG 1.1.2 (Bir eğitim ve öğretim döneminde 20 gün ve üzeri devamsızlık yapan öğrenci oranı (%))</b>	%25	%4	%3	%2	%1	%1	%1-	Ay	Yıl
<b>PG 1.1.3 (Sene içinde okulda yapılan Destekleme ve Yetiştirme Kurslarına katılım oranı)</b>	%25	%70	%75	%85	%90	%95	%100	Dönem	Yıl
<b>PG 1.1.4 (Hayat boyu öğrenme kapsamında açılan kurslara devam oranı (%) (halk eğitimi))</b>	%15	%5	%8	%10	%15	%20	%25	Ay	Yıl
<b>Koordinator Birim</b>	Okul Stratejik Plan Ekibi								
<b>İş birliği Yapılacak Birimler</b>	Zümre Öğretmenler Kurulu								
<b>Riskler</b>	Öğrenci ihtiyaç, durum ve taleplerinin zamanla değişmesi, Yeni açılacak sınavları Anadolu liselerinin İmam Hatip Liselerine göre daha kolay olması sebebiyle öğrenci tercihlerinin o yönde değişmesi Ülke siyasetiyle birlikte veli yönelimlerinin değişmesi								
<b>Stratejiler</b>	Esnek Eğitim Modelleri Geliştirme: Öğrenci ihtiyaçlarının ve taleplerinin değişkenliğine uygun olarak, esnek eğitim programları oluşturulacak. Sınavlara Hazırlık Destek Programları Kurma: Yeni sınav formatlarına uyum sağlamak için özel hazırlık programları geliştirilecek. Veli iletişimi güçlendirilecek İmam Hatip Liselerine katılımı teşvik edin. Öğrencilerin değişen ihtiyaçlarına yanıt verebilmek için kapsamlı rehberlik programları oluşturulacak.								
<b>Maliyet Tahmini</b>	50000								
<b>Tespitler</b>	Okul puanlarının düşürülmesinde en etkili alan öğrenci tercihidir çalışmalara bu yönde ağırlık verilmelidir.								
<b>İhtiyaçlar</b>	Kaynak temini								

TEMA II: EĞİTİM VE ÖĞRETİMDE KALİTENİN ARTIRILMASI

TEMA	EĞİTİM-ÖĞRETİMDE KALİTE								
<b>Amaç 2</b>	<b>Yüzyılın ihtiyaçları göz önünde bulundurarak okul teknolojik altyapısını güçlendirmek ve kaliteli eğitime erişimi sağlamak.</b>								
<b>Hedef 2.1</b>	<b>Okul ağ altyapısını güçlendirmek ve tüm sınıflara internet erişimi sağlamak.</b>								
<b>Performans Göstergeleri</b>	<b>Hedef Etkisi</b>	<b>Başlangıç Değeri</b>	<b>2024</b>	<b>2025</b>	<b>2026</b>	<b>2027</b>	<b>2028</b>	<b>İzleme Sıklığı</b>	<b>Rapor Sıklığı</b>
PG 2.1.1 (Ağ hızında belirli bir artış sağlanması)	%10	18 Mbps	24 Mbps	36 Mbps	48 Mbps	50 Mbps	100 Mbps	1 Yıl	1 Yıl
PG 2.1.2 (Tüm sınıfların kesintisiz internet erişimine sahip olması.)	%50	6	10	15	20	24	29	1 Yıl	1 Yıl
PG 2.1.3 (Ağ altyapısının kullanılabilirliğini ve performansını artırmak)	%15	%40	%45	%50	%60	%80	%100	1 Yıl	1 Yıl
PG 2.1.4 (Tüm sınıflarda kullanılan teknolojik donanımın, güncel teknolojik gereksinimlere uygunluğu)	%20	%70	%80	%85	%90	%95	%100	1 Yıl	1 Yıl
PG 2.1.5 (Teknolojik altyapının kullanıcı memnuniyeti üzerindeki etkisini değerlendirmek)	%5	%30	%45	%55	%75	%90	%100	1 Yıl	1 Yıl
<b>Koordinatör Birim</b>	Okul Stratejik Plan Ekibi								
<b>İş birliği Yapılacak Birimler</b>	İlçe Fatih Koordinatörlüğü								
<b>Riskler</b>	Ağ altyapısını güçlendirme ve teknolojik donanımı yenileme gibi büyük ölçekli projelerin maliyetlerinin öngörüldüğünden daha fazla olması durumunda, bütçe aşımı riski ortaya çıkabilir.								
<b>Stratejiler</b>	Mevcut ağ altyapısını güçlendirmek ve tüm sınıflara kesintisiz internet erişimi sağlamak için altyapıyı yeniden değerlendirme ve iyileştirme çalışmaları yapılmalıdır.								
<b>Maliyet Tahmini</b>	400000								
<b>Tespitler</b>	Mevcut ağ altyapısının yetersiz olduğu ve özellikle yoğun kullanım durumlarında kesinti yaşandığı gözlemlenmiştir. Bazı sınıfların internet erişimindeki güçlükler, derslerin akışını ve öğrenci etkileşimini olumsuz yönde etkilemektedir.								
<b>İhtiyaçlar</b>	Ağ altyapısının güçlendirilmesi ve tüm sınıflara kesintisiz internet erişimi sağlanması gerekmektedir. Mevcut teknolojik ekipmanların güncellenmesi ve eksik olan donanımların tamamlanması gerekmektedir.								

TEMA	KURUMSAL KAPASİTE								
<b>Amaç 3</b>	<b>Eğitim kurumlarının kapasitesini ve donanım altyapısını, genel ve özel ihtiyaçları karşılayacak nitelikte geliştirmek</b>								
<b>Hedef 3.1</b>	<b>Güvenli ve sosyal bir okul ortamı oluşturmak için özel grupların ihtiyaçlarını da dikkate alarak fiziksel ortamların güvenlik ve sağlık standartlarını %100'e çıkarmak</b>								
Performans Göstergeleri	Hedef Etkisi	Başlangıç Değeri	2024	2025	2026	2027	2028	İzleme Sıklığı	Rapor Sıklığı
<b>PG 3.1.1</b> Mevcut kamera sayısının, ihtiyaç duyulan kamera sayısına çıkarılması.	%25	23	25	30	35	40	48	1 Yıl	1 Yıl
<b>PG 3.1.2</b> Güvenlik görevlisi istihdamının sağlanması.	%25	0	1	1	1		1	1 Yıl	1 Yıl
<b>PG 3.1.3</b> Engellilerin hizmetine sunulan asansörün aktif kullanımının devamının sağlanması.	%25	%100	%100	%100	%100	%100	%100	1 Yıl	1 Yıl
<b>PG 3.1.4</b> Kurum Acil Durum Planı sayısının artırılması.	%25	2	2	2	2	2	2	1 Yıl	1 Yıl
<b>Koordinator Birim</b>	Okul Yönetimi								
<b>İş birliği Yapılacak Birimler</b>	Öğretmenler Kurulu								
<b>Riskler</b>	Kamera sayısının artırılması için gereken ekipmanların maliyetinin öngörülen bütçeyi aşması Güvenlik personeli istihdamının İŞKUR'a bağlı olması								
<b>Stratejiler</b>	Yeni kamera sistemlerinin tespit edilmesi ve ihtiyaç analizinin yapılması. Personelin yeni sistemler hakkında eğitilmesi ve sistemin etkin bir şekilde kullanılmasının sağlanması.								
<b>Maliyet Tahmini</b>	200000								
<b>Tespitler</b>	Okul güvenliğinin tam olarak sağlanabilmesi için kamera sayısı artırılmalı, okul giriş sayısı azaltılmalı ve okul girişinde güvenlik olmalıdır.								
<b>İhtiyaçlar</b>	Kurumumuz, güvenlik önlemlerini güçlendirmek ve etkin bir güvenlik altyapısı oluşturmak amacıyla kamera sistemlerini güncelleme ve genişletme planları yapmaktadır.								

# **4.BÖLÜM**

## **MALİYETLENDİRME**

## 4. MALİYETLENDİRME

Tablo 26 Tahmini Maliyet Tablosu

	2024	2025	2026	2027	2028	Toplam Maliyet
<b>Amaç 1</b>	10000	10000	10000	10000	10000	50000
<b>Hedef 1.1</b>	0	0	0	0	0	0
<b>Amaç 2</b>	80000	80000	80000	80000	80000	400000
<b>Hedef 2.1</b>	0	0	0	0	0	0
<b>Amaç 3</b>	40000	40000	40000	40000	40000	200000
<b>Hedef 3.1</b>	0	0	0	0	0	0
<b>Genel Yönetim Giderleri</b>	25000	25000	25000	25000	25000	12500
<b>TOPLAM</b>	155000	155000	155000	155000	155000	775000

# 5.BÖLÜM

## İZLEME VE DEĞERLENDİRME

## 5. İZLEME VE DEĞERLENDİRME

Stratejik planlarda yer alan amaç ve hedeflere ulaşma durumlarının tespiti ve bu yolla stratejik planlardaki amaç ve hedeflerin gerçekleştirilebilmesi için gerekli tedbirlerin alınması izleme ve değerlendirme ile mümkün olmaktadır. Stratejik Planda yer alan performans göstergelerinin gerçekleşme durumlarının tespiti yılda iki kez yapılacaktır. Her yılın ilk altı ayında ilgili hedefe ait performans göstergelerinin performans düzeyi dikkate alınarak yapılan izlemenin ardından, yılsonu itibarıyla hedeflenen değere ulaşıp ulaşılmadığının analizi yapılacaktır.



**EKLER:**

**Millî Eğitim Bakanlığı 2024-2028 Stratejik Plan Hazırlık Çalışmaları**

**[https://hhgm.meb.gov.tr/meb\\_iys\\_dosyalar/2022\\_11/01154640\\_Milli\\_EYitim\\_BakanlYYY\\_2024-2028.pdf](https://hhgm.meb.gov.tr/meb_iys_dosyalar/2022_11/01154640_Milli_EYitim_BakanlYYY_2024-2028.pdf)**

**Bursa İl Milli Eğitim Müdürlüğü 2024-2028 Stratejik Planı**

**[https://bursa.meb.gov.tr/meb\\_iys\\_dosyalar/2024\\_04/02141659\\_bursa\\_il\\_milli\\_egitim\\_mudurlugu\\_2024\\_2028\\_stratejik\\_plani.pdf](https://bursa.meb.gov.tr/meb_iys_dosyalar/2024_04/02141659_bursa_il_milli_egitim_mudurlugu_2024_2028_stratejik_plani.pdf)**



## **Ek-2 Stratejik Plan Mimarisi**

### **1. Eğitime ve Öğretime Erişim ve Katılım**

#### **1.1. Okula devam ve tamamlama**

- 1.1.1. Sınıf tekrarı
- 1.1.2. Okulu bırakma
- 1.1.3. Devamsızlık

#### **1.2. Ders Dışı etkinliklere katılım**

- 1.2.1. Kulüp faaliyetleri
- 1.2.2. Gezi, Fuar ve Gözlem Faaliyetleri
- 1.2.3. Sosyal Sorumluluk Faaliyetleri
- 1.2.4. Bölgesel (yerel), Ulusal ve Uluslararası Proje, Yarışma vb. Etkinliklere Katılım

#### **1.3. Özel eğitime ihtiyaç duyan bireylerin erişimi**

#### **1.4. Destekleme ve yetiştirme kurslarına katılım ve devam**

#### **1.5. Özel politika gerektiren grupların eğitim ve öğretime erişimi (göçmenler, romanlar, mevsimlik tarım işçilerinin çocuklarının eğitimi vd.)**

#### **1.6. Uzaktan eğitim faaliyetlerine katılım**

#### **1.7. Bir üst öğrenime geçiş**

#### **1.8. Mezuniyet oranı**

### **2. Eğitim ve Öğretimde Kalite**

#### **2.1. Akademik Kazanımlar**

- 2.1.1. Türkçe ve yabancı dil
  - 2.1.1.1. Dinleme
  - 2.1.1.2. Konuşma
  - 2.1.1.3. Okuma
  - 2.1.1.4. Yazma
  - 2.1.1.5. Okunan Kitap Sayısı
  - 2.1.1.6. Okuma, Yazma ve Konuşma Etkinlikleri
- 2.1.2. Matematik
- 2.1.3. Fen Bilimleri
- 2.1.4. Sosyal Bilimler
- 2.1.5. Meslek Dersleri
- 2.1.6. Eğitim Bilişim Ağı

#### **2.2. 21.yy. Becerileri**

- 2.2.1. STEM
- 2.2.2. Yapay Zekâ
- 2.2.3. Çevre ve İklim Değişikliği
  - 2.2.3.1. Kaynakların Tasarruflu Kullanımı
- 2.2.4. Finansal Okuryazarlık
- 2.2.5. Dijital Okuryazarlık
- 2.2.6. İletişim ve İş Birliği
- 2.2.7. Bilgi ve Medya Okuryazarlığı
- 2.2.8. Girişimcilik

- 2.2.9. Sosyal ve Kùltùrlerarası Beceriler
- 2.2.10. Problem Çözme Becerileri (Matematiksel problem çözümeden çatışma çözüme kadar detaylandırılabilir.)
- 2.2.11. Eleştirel Düşünme Becerileri
- 2.2.12. \*Yaratıcılık (Yenilikçilik) ve Bilimsel Araştırma Becerileri
- 2.2.13. Veri Okuryazarlığı
- 2.2.14. Sürdürülebilirlik ve İleri Dönüşüm

### **2.3. Toplumsal Yaşam Becerileri**

- 2.3.1. Sevgi, Saygı, Adalet ve Hoşgörü Kazanımları
- 2.3.2. Ahlaki ve Etik Değerler

### **2.4. Değerler Eğitimi**

- 2.4.1. Okul Hizmetlerine Katılım (temizlik, bakım vb.)
- 2.4.2. Sosyal Sorumluluk Çalışmaları

### **2.5. Ölçme ve Değerlendirme**

- 2.5.1. Okul Sınavları
- 2.5.2. Ulusal Sınavlar
- 2.5.3. Ulusal ve Uluslararası Faaliyetlerde Alınan Dereceler

### **2.6. Sektöre, Üst Öğrenime Hazırlık ve İstihdam**

- 2.6.1. Atölye Eğitimleri
- 2.6.2. Staj Eğitimleri
- 2.6.3. Buluş, Patent, Endüstriyel Tasarım, Marka ve Faydalı Model
- 2.6.4. Mesleki Alan Etkinlikleri
- 2.6.5. Mesleki Eğitime Katkı Sağlayacak İş Birlikleri

### **2.7. Rehberlik**

- 2.7.1. Eğitsel Rehberlik
- 2.7.2. Mesleki Rehberlik
- 2.7.3. Kişisel Rehberlik
- 2.7.4. Oryantasyon
- 2.7.5. Aile rehberliği

## **3. Kurumsal Kapasite**

### **3.1. Fiziksel İmkânlar ve Donatım**

- 3.1.1. Derslikler
- 3.1.2. Spor Salonu
- 3.1.3. Kütüphane
- 3.1.4. Çok amaçlı Salon
- 3.1.5. Öğretmenler Odası
- 3.1.6. İdari Bölümler
- 3.1.7. Okul Bahçesi
- 3.1.8. Atölyeler
- 3.1.9. Laboratuvarlar
- 3.1.10. Yatakhane/Pansiyon
- 3.1.11. Yemekhane
- 3.1.12. Tuvaletler
- 3.1.13. Oyun Alanları

3.1.14. Bilişim Sınıfları

### **3.2. Mali Yönetim**

3.2.1. Döner Sermaye Gelirleri

3.2.2. Mal ve Hizmet Alımları

3.2.3. Enerji Verimliliği

3.2.4. Kaynak Tasarrufu

### **3.3. İnsan kaynakları**

3.3.1. Öğretmenlerin Mesleki Gelişimi

3.3.1.1. Okul Temelli Mesleki Gelişim Faaliyetleri

3.3.1.2. Öğretmen Bilişim Ağı

3.3.1.3. Mahalli Hizmet İçi Eğitimler

3.3.1.4. Aday Öğretmenlik

3.3.1.5. Mentorluk ve Koçluk

3.3.1.6. Ulusal ve Uluslararası İyi Uygulama Örnekleri

3.3.1.7. Personel Ödül Yönetimi

3.3.2. Okul Yöneticilerinin Mesleki Gelişimi

3.3.2.1. Öğretmen Bilişim Ağı

3.3.2.2. Mahalli Hizmet İçi Eğitimler

3.3.2.3. Mentorluk ve Koçluk

3.3.2.4. Ulusal ve Uluslararası İyi Uygulama Örnekleri

3.3.3. Destek Personelinin Mesleki Gelişimi

3.3.4. Motivasyon

3.3.5. İş Doyumu

3.3.6. Oryantasyon

3.3.7. Personelin İyi Olma Hali

### **3.4. Organizasyon**

3.4.1. Görev Dağılımı

3.4.2. Kurul ve Komisyonlar

3.4.3. Okul Aile Birliği

3.4.4. Katılımcılık

3.4.5. Şeffaflık ve Hesap Verebilirlik

3.4.6. İzleme ve Değerlendirme

3.4.7. Bilgi ve İletişim Teknolojilerinden Yararlanma

3.4.8. Öğrenci İşlerinin Yönetimi

3.4.9. Kurum İçi İletişim

3.4.10. Okul Toplum İlişkileri

3.4.11. Kurumlar Arası İletişim ve İş Birliği

### **3.5. Okul Sağlığı ve Güvenliği**

3.5.1. Kantin

3.5.2. Tuvaletler

3.5.3. Temizlik ve Hijyen Farkındalığı

3.5.4. Sağlıklı Beslenme ve Obezite

3.5.5. Bulaşıcı Hastalıklar

3.5.6. Bağımlılıkla Mücadele

- 3.5.7. Gıda Güvenliđi
- 3.5.8. Okul Çevresi Güvenliđi
- 3.5.9. İş Sađlıđı ve Güvenliđi (Okul Kazaları, Atölye Denetimleri vb.)
- 3.5.10. Zorbalık ve Şiddet

### **3.6. Sivil Savunma**

- 3.6.1. İlk Yardım ve Acil Durum
- 3.6.2. Afet riski azaltma
  - 3.6.2.1. Deprem
  - 3.6.2.2. Sel
  - 3.6.2.3. Heyelan
  - 3.6.2.4. Yangın
  - 3.6.2.5. Çıđ
  - 3.6.2.6. Salgın hastalıklar